



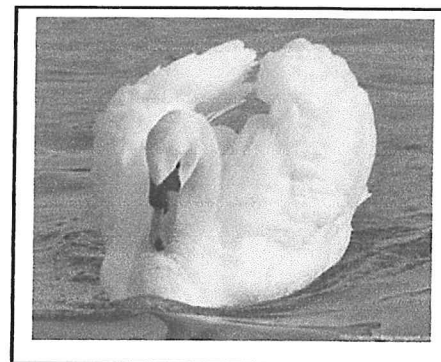
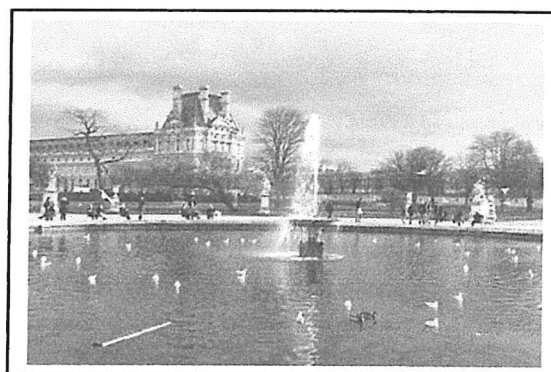
La Feuille de Chou chapitre 38 30 juin 2021

Bonjour à tous, en cette fin de mois de juin, les musées, les expositions, les parcs publics sont enfin ouverts. Nous avons un grand besoin de voir autre chose que notre habitation ! C'est pourquoi j'ai envie de vous emmener en promenade à Paris. Nous allons parler du Jardin des Tuileries.

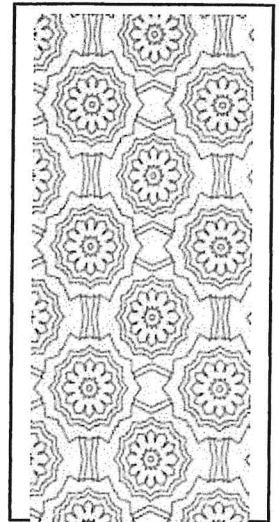
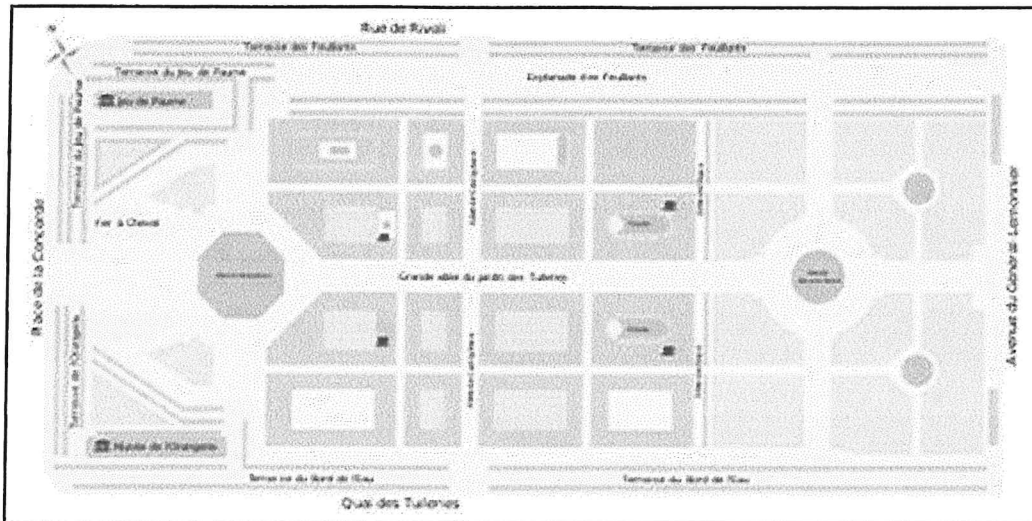
Qui mieux que Théophile Gautier peut nous faire rêver ?

Bien que la saison ne soit pas tout à fait la même !

**Dans le bassin des Tuileries,
Le cygne s'est pris en nageant,
Et les arbres, comme aux féeries,
Sont en filigrane d'argent.
Les vases ont des fleurs de givre,
Sous la charmille aux blancs réseaux
Et sur la neige on voit se suivre
Les pas étoilés des oiseaux.
Au piédestal où, court-vêtue,
Vénus coudoyait Phocion,
L'Hiver a posé pour statue
La frileuse Clodion.**



Le jardin des Tuileries est un parc grillagé parisien créé au XVI^e siècle, à l'emplacement d'anciennes tuileries qui lui ont donné son nom. Au XVI^e siècle, Neufville de Villeroy, secrétaire aux Finances, y fait bâtir un hôtel que François 1^{er} achète pour sa mère, Louise de Savoie. Catherine de Médicis rachète ces terrains, à partir de 1564, elle y fait commencer la construction du palais des Tuileries, tout en débutant l'aménagement d'un jardin à l'italienne à l'ouest jusqu'à la place de la Concorde. Six allées dans le sens de la longueur et huit dans le sens de la largeur délimitent des compartiments rectangulaires comprenant des plantations différentes (massifs d'arbres, quinconces, pelouses, parterres de fleurs, etc.). Une fontaine, une ménagerie et une grotte décorée par le célèbre céramiste Bernard Palissy décorent le jardin. Dans les années 1605-1625 sont ajoutées une orangerie et une magnanerie pour l'élevage du ver à soie. En 1664, Jean-Baptiste Colbert et Louis XIV ordonnent que le jardin soit entièrement redessiné par André Le Nôtre.

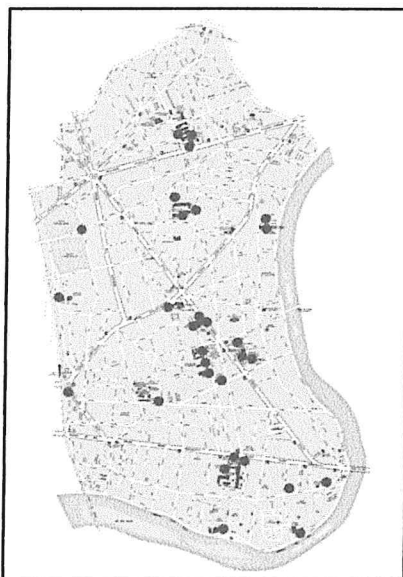


Le petit-fils de Pierre Le Nôtre lui donne l'aspect qu'il va conserver jusqu'à nos jours : il perce dans l'axe du palais une allée centrale délimitée à l'est par un bassin rond, à l'ouest par un bassin octogonal ; il construit la terrasse du Bord de l'eau, c'est le long de cette terrasse que sera tracée la future rue de Rivoli ; enfin, il bâtit deux terrasses le long desquelles sera placée la future place de la Concorde.

Sous la Révolution, le jardin est le témoin des grands événements dont le palais est lui-même le théâtre, notamment la prise des Tuileries le 10 août 1792. La rue de Rivoli est tracée au début du XIX^e siècle. Aux angles occidentaux du jardin, Napoléon III fait construire deux bâtiments identiques : l'Orangerie et le Jeu de Paume.

Pendant la Seconde Guerre mondiale, une partie du jardin est transformée en potager à cause du manque de ravitaillement durant l'Occupation.

Voici donc l'histoire d'un jardin où chacun d'entre nous est allé, un jour, flâner et observer les statues qui jonchent les allées du Jardin.



Le Perreux vous propose **de jolis jardins publics**, vous pourrez flâner dans le **parc du saut du loup**, les jeunes du Conseil Municipal des Jeunes y ont installé un parcours botanique. Chaque arbre d'essence rare vous y est présenté par un petit panneau. Le **parc des cités unies** vous permet de vous relaxer dans un espace arboré au pied de la Mairie. Le **mail des droits de l'homme** est un lieu de rêverie, vaste récréation pour les enfants après l'école. Le **mail Michel Fabre** nouvellement inauguré entre la rue d'Avron et l'avenue Charles de Gaulle. La **promenade des Bords de Marne**, surplombant la Marne, vous pouvez y marcher ou regarder les bateaux. Le **jardin du stade Chéron**, arboré, des tables de pique-nique invitent à de joyeuses collations.

Et bien sûr l'**esplanade de l'hôtel de Ville**, ses fontaines et sa coulée fleurie. De nombreux bancs vous permettent de vous reposer en observant les enfants jouer dans l'eau, de lire dans un endroit vivant et verdoyant.

Belles promenades
Profitez de l'été
Soyez heureux !